

般若心経を読み解く 2

舍利子

色不異空

空不異色

仏教の経典には、多くの場合、説法の聞き手が設けられています。この聞き手を対告衆(たいこうしゅう)といい、ほとんどの場合一人です。「心経」の対告衆は舍利子で、観自在菩薩はこの舍利子に語るのです。

舍利子は梵語でシャーリープトラといい、釈尊よりも年上ですが、釈尊の高弟の一人に挙げられます。彼は、もとはすぐれた懷疑派の哲学者でありました。

ある日、舍利子は釈尊の弟子のアッサジに出会い、質問すると、アッサジは次のように縁起の法を説きました。

私の師の釈尊は常に「一切は、これある

に縁(より)てかれあり、これなきに縁(より)てかれなし、すべては縁(より)に縁(より)て生じ、滅びる。」

これを聞いた舍利子は驚きます。彼の信ずる懷疑派の思想では、創造の神を信じていたからです。そこで彼は、同じ懷疑派の思想家である目蓮と共に、多くの弟子をつれて釈尊の門に入りますが、やがて教団でも智慧第一の舍利子とたたえられるようになりしました。

観自在菩薩は、対告衆の舍利子に、舍利子よと呼びかけますが、この呼びかけは舍利子だけではありません。「ひとえに親鸞一人がためなりけり」と親鸞聖人がいうように、経典を読む者は、私一人のために説かれるのだと一人称単数で聞くことです。

「色は空に異ならず」の色は、梵語でルーパといい、目に見える形あるもの、つまり事象一般をいいます。ルーパには移り変わるものという意味もあり、目に見えるものはみな移り変わるもので、永遠に変わらない

実体はないという事実が含まれています。

すべては移り変わる存在であると観察する世界観が無常観です。無常観は、先の無我観と共に空思想の柱です。

梵語の刹那(くしゃな)は、七五分の一秒とされますが、この刹那に一切が生滅(生ずることと消滅すること)すると観察するのが無常観です。無常とは、永遠に変化しないものはない、つまり実体がないということですから、空ということになります。

光は一秒間に三〇万キロメートル、氷河は、一日に数十センチメートルの距離を進みます。横に移動できない植物は立体的に伸びます。すべて遅い速いの差はあつても移り変わらないものではありません。



舍利子(シャーリープトラ)

しかし、無常の事実をとかく心情的なはかなさだけに解するのではなく、死滅を超えて無限に生命を創造する世界観が無常観です。

「三日見ぬ間の桜かな」という句にも、桜の花がすぐに散る無常感の悲哀の情に止まってはなりません。三日見ない間に、



桜のつぼみがぐんぐんふくらむ生命の創造を見据えるのが正しい無常観であり、空観です。

「はえば立て、立てば歩めの親心」という語句にも、愛情の明るい無常観と共にわが身に積もる老いを忘れないのが真実の無常観です。空観であります。

無常のわが身ですから、いつ何が起きるかわかりません。その無常の自分が、いま、ここに無常のままに生きているのは容易にあり得ない、つまり「あり難い」事実です。

この厳粛な事実を体験し、いま、ここを精一杯生きようとするなら、無常観や空観が、確実に身にも心にも具備されたので

す。

「色は空に異ならず」の「異」は梵語のプリトハクで、「除いて・離れて」という意味です。したがって、色不異空は、色、すなわち形あるものを除いては、空はあり得ないということですが。色と空との関係は、紙の表裏と同じで、離すこともできません。

不異は、色と空とは異質ではない、と解釈します。氷と水とは見た目では固体と液体で異質に見えますが、水素2つと酸素1つから構成されている点では同一です。煩惱と仏心との関係も同じです。

次の、「空は色に異ならず」は、色不異空の反復との見方もできますが、「空を離れては一切は存在できない」「空であればこそすべてが存在できるのだ」と解釈することもできます。

先に記したように、縁起は、空の一つの意味です。世間に存在するものは、その存在に必要な要素や条件が調とのい、その縁に支えられてはじめて存在できるのです。

日本料理の和え物の風味は、塩や砂糖や酢といった異質の調味料の縁の総和で、単一の調味料では出ない味です。

このように、すべてのものは単体では存在できず、相互に他と関わり合う縁に依るので、どの縁も除くことができないという言葉が、「色は空に異ならず」です。

和え物は、調味料の持ち味の総和でその一つをも欠かすことはできないだけではありません。たとえば、和え物の塩味を例にとると、塩が他の素材と混ざり、本来のきつい塩味が姿を消すことで、逆に塩だけでは出ない塩味が、砂糖や酢との調和によって生まれるのです。縁を離れて存在できないのが、「空は色と異ならず」です。



以上で、すべての存在は移り変わる無常の存在であること、また、すべての存在は、他との関わり合いの縁による無我の存在であること、さらに、この二つの事実を内容とする真理が空であることが明らかになったと思います。

「次回(続く)」

仏壇の話

日常の中で、何気なく置いてある仏壇。朝に晩に、合掌される人も多いでしょう。お経をあげて、お勤めされている方もいらつしやるでしょう。

或いは、私のところには仏壇なんて無いという方もいらつしやるかも知れません。又は、これから仏壇を買おうとしている人もいらつしやるでしょう。人は誰でもご先祖様がいらつしやいます。ご先祖は自分自身のルーツです。

自分自身の過去でもありません。その自身自身の過去である「ご先祖様」とさらに尊いお方である「仏様」が共同で住まわれているのが仏壇です。仏壇を持って、仏様やご先祖や故人を祭祀することは大切です。

人が亡くなると墓所に埋葬されます。その祭祀を行うのは寺院や墓所になります。墓所が遠くにあると、お参りに行くということがなかなかできません。日本では、ある時期より、外にあるお墓を自分の家の



中に取り込んだのです。それが「仏壇」です。仏壇として、家に取り込むことで、雨の日も、風の日も、毎日、何の不使も無く、故人や祖先、さらには仏様に回向を手向け、ご供養することが出来るようになったのです。仏壇は家庭での祭祀の場所なのです。

仏壇はこういった形でないといけないといったものはありません。豪華な仏壇を買う方もいらつしやるでしょう。しかし手作りでもいいのです。

要は、心を込めてお勤めできる愛着の持てる仏壇を置くべきだと思います。

仏壇のまつり方は、宗派によって異なります。真言宗では、中央の宮殿には、大日如来、右脇に弘法大師、左脇には不動明王を納めます。下段に位牌を並べます。右側の一番奥に「先祖代々霊位」を、左側の奥に一番古い位牌、次が右、次が左という具合に配置して、新仏が、一番前にきます。中央は空けておきます。中央を空けるのは、お命日の位牌を安置するためです。道具類は三具足(あるいは五具足)が主体で、三具足の場合は、向かって左側に華、中央に香炉(線香立て)、右側に火立て(燭台)を置きます。これにご供養の「仏飯」「お水」が基

本で、「仏飯」はご飯とは限りません「お菓子」や「果物」などでもいいのです。乗り切らない場合は、引き出し式の板が付いていますのでこれに乗せてもいいでしょう。

これにお鈴や経本、木魚等は乗せられないので、別に経机などがあると整理できて便利です。

折角用意した仏壇です。毎日お仏壇の前で合掌して経典を読誦しましょう。

どんなに短いお経でもいいのです。ご先祖への、或いは故人への何よりの供養となるのです。

又、仏壇は日頃のお手入れも大事です。年に三回〜四回、お盆やお彼岸の前、年末等に念入りの掃除をすると良いでしょう。その時仏壇に傷がついていないか、壊れているところがないかも忘れずにチェックしましょう。修理が必要と感じたら仏具店に早めに相談すると良いでしょう。



供養祭の報告

広島地区

高取南太陽霊園(広島市)
平成23年1月15日(土)
岸野 英明 教師



福山西太陽霊園(福山市)
平成23年1月22日(土)
高橋 妙典 教師



九州地区

宮崎布教所(宮崎市)
平成23年1月8日(土)
野崎 俊賢 教師



始良太陽霊園(始良市)
平成23年2月12日(土)
野崎 俊賢 教師



「相生西太陽霊園」開園間近

かねてより、兵庫県相生市の地元の方々より当会へ霊園開発の要望が多く寄せられていました。昨年6月、相生市より墓地経営許可を受け、工事を進めて参りました。この度、無事に「相生西太陽霊園」が完成間近となりましたので、ご案内いたします。

○所在地:兵庫県相生市若狭野町

入野一二五七番二三

○名称:相生西太陽霊園

○霊園許可番号:相生市指令環第一号

○販売面積:408 聖地(82 区画)

○価格:聖地Ⅱ一、二八、〇〇〇円

○年間管理料:一聖地Ⅱ一、〇〇〇円

○販売予定日:平成23年3月8日

つきましては、2月25日より予約を受付いたします。

皆様のお申込みをお待ちしております。

次回供養祭開催予定日

岡山地区

4月16日(土) 護摩供養祭

4月24日(日) 高松太陽霊園

広島地区

3月12日(土) 海田太陽霊園

4月9日(土) 矢野太陽霊園

兵庫地区

3月27日(日) 北神戸太陽霊園

九州地区

3月12日(土) 野口太陽霊園

4月9日(土) 鹿児島布教所

事務局より

前回の会報に掲載していた福山西太陽霊園の供養祭の日付に誤りがありました。

誤:1月22日(日) 正:1月22日(土)

以上、記事を訂正し、お詫び致します。

2月12日(土)に予定しておりました海田太陽霊園での供養祭は大雪のため開催を延期いたしました。次回開催予定は

3月12日(土)です。ご迷惑をおかけしました。

お客様からのお便り

供養祭や会報等でお

客様から様々なご意見・

ご感想をいただきました。うになりました。会報を通じてお返事したいと思います。

【感想1】

いろいろ勉強になります。妻は会報の中のことわざに赤丸をつけています。



【事務局より】ご夫婦で読んでいただき、ありがとうございます。せっかく読んでくださるので、一つでも読んで得たと思っただけの内容を考えております。

ご希望の記事などございましたらクイズのついでにお知らせください。



【感想2】

前回の「お釈迦様の頭部の秘密」は部位を詳細に説明されているので勉強になりました。【事務局より】ありがとうございます。お寺が発行する読み物ですので、気軽に読めて、仏教に対する興味を持ってもらえるきっかけになれば幸いです。



花粉症と春野菜

今年もついに花粉症の季節がやってきました。花粉症に悩む方も多いことと思われれます。毎日の食卓でおいしく花粉症対策をしてみませんか？

この時期に出回る春キャベツには多くのビタミンCが含まれています。ビタミンCにはアレルギーを引き起こす化学伝達物質のひとつであるヒスタミンを分解して症状を和らげる働きがあります。

フキやセリ、タラの芽などの春野菜の苦味成分には、新陳代謝を促進し、免疫力を高める作用があるそうです。免疫力が高まると風邪にもかかり難くなり、一石二鳥です。他にも、粘膜を強くするビタミンAは定番の人参以外にも、今が旬のアスパラや菜花に多く含まれます。

今は、年中色んな野菜が手に入りますが、旬の野菜には旬である理由があるようです。花粉症を予防できる旬の野菜を多く食べてみてはいかがでしょうか？



コラム

今年の冬は例年になく大雪に見舞われ、各地で大きな被害をもたらしました。

これから雪解けによる被害もあるかも知れませんが、くれぐれも気をつけていただきたいものです。

そんな冬も終わりを告げ、そろそろ春の便りもちらほら聞かれるようになりまして。

入学・卒業・進学・就職…春は色々な別れや出会いが溢れる季節。春の陽気に誘われてちよつとドライブなんていうのもいいものですね。

さて、以前から交通マナーが悪いと、嘆いている声を良く耳にしますが、先日そんな場面に出くわしました。車で走っていると、前を走っていた車が、ウインカーも出さずに突然右折したのです。びっくりしました。それほど進行方向に変化も無く無事に通り過ぎました。ほつと胸をなでおろし、走っていると今度は、



信号機(青)を通過する前で突然、自転車が横断したのです。少し間が開いていたので、事なきを得ましたが、世の中いかに自分中心な運転をしている人が多いのかと嘆いてしまいました。

「これくらいは大丈夫だろう」とか、「相手が止まってくれるだろう」となどと、思っていますか? 一歩誤れば、重大事故に繋がるのです。命が亡くなってから後悔しても遅いのです。一人一人が譲り合う気持ちや、心にも時間にも余裕をもって行動してほしいものです。

今年から学校へ行くと胸を躍らせている子供さんもいらつしやるでしょう。小さな子供や、高齢者の命を守ることは、車を運転する人の務めだと思います。

又、自転車でも責任を問われるようになり、安易な考えで運転しないようにしたいものです。春だからこそ、気を引き締めて、気持ちのよい運転を楽しみましょう。



桃の節句(ひな祭り)

三月三日は桃の節句(ひな祭り)です。ひな祭りは、高貴な生まれの女の子の厄除けと健康祈願のお祝いとしての「桃の節句」が庶民の間にも定着して行ったお祝いです。単なるお祭りではなく、お七夜やお宮参りと同じく赤ちゃんの健やかな成長を願う行事です。お雛さまは、赤ちゃんに降りかかるうとする災厄から身代わりになってくれる守り神のようなもの。また、厄を移したひな人形をいつまでも身近に置いておくくと幸せな結婚もできない、早く片付けて災いを遠ざけた方が良くとされました。

ちなみに、私の子供の頃は、ひな人形の絵が描かれている「掛け軸」を掛けていました。田舎の古い家の広い部屋いっぱいには掛け軸が掛けてあったのを思い出します。「あの掛け軸は私のヨ。」「この掛け軸は〇〇ちゃんヨ。」と自分の絵が一番だと言いつつ合っていたものです。

皆さんの家ではどうでしたか? 変わったお雛様を飾っていたとか、不思議なお祭りをしていたとか、ありましたら、事務局にお便りください。

(事務局 K)

行ってみたい桜の名所

伊豆 河津桜

少しずつ春の便りが届く頃となりました。あと一ヶ月もしたら、桜のお花見シーズンとなります。温泉でゆっくり体を癒しながら、桜を見て心を癒す……なんて贅沢なことでしょう。今回は、そんなお花見スポットとその近くにある温泉をご紹介します。全国、お花見スポットは沢山あります。

日本一の早咲きの桜と言われる、静岡県伊豆にある河津桜。河津川沿いに約八百本、町全体では約八千本の桜が咲き誇るそうです。近くに

は河津温泉郷があり、七滝温泉・大滝温泉・峰温泉などがあります。ここは伊豆の踊子のふる里としても有名ですね。見頃は二月上旬～三月上旬といわれています。



河津川沿いに河津桜が咲き並んでいる

津山 鶴山公園

「日本のさくら名所百選」にも選ばれている岡山県津山市の鶴山公園。ソメイヨシノなど数千本の桜が植えられ、最も見頃な4月上旬～中旬には平山城の石垣を背景に豪華絢爛に咲き乱れます。特に、お城の本丸から見下ろす桜は圧巻です。夜にはライトアップされるので、昼と夜で違った風景が楽しめます。

近くには湯原温泉郷があり、旭川の川床から湧き出す天然の露天風呂「砂湯」が特に有名です。77年に日本温泉協会が発表した露天風呂番付で「西の横綱」に選ばれるなどその実力は本物。高さ74メートルの湯原ダムの真下にあり、温泉に浸かつてダムを見上げるという光景のアンバランスさに驚くことでしょう。ちなみに川辺に石で囲ってあるだけなので、お湯は源泉かけ流し、無料で24時間入り放題です。



桜に囲まれる平山城



砂湯から見上げる湯原ダム

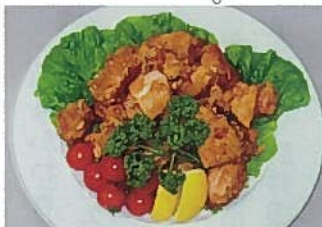
深ちゃん節約術

寒さのピークも過ぎて、外に出るのが楽しみになってきましたね。気分は陽気に、節約でもっと楽しく春を満喫しましょう！
柔らかい揚げ物や照り焼きがすぐできる

お店で食べる鶏肉のから揚げや照り焼きはとっても柔らかいですよね。家で作るとお肉がカチカチになり、残念な結果になってしまいます。

揚げる前に電子レンジ

で35～40度に温めます。お肉は42度になると火が通って固まってしまうので温め過ぎないように気をつけましょう。人肌くらいがちょうどいい温度です。フライなどの衣は電子レンジで温めてから付けましょう。先につけてしまうとベチャベチャになってしまいます。温めてから揚げたり、焼いたりすると内側まで均一に火が通るので、時間がかからず、お肉が柔らかいまま仕上がります。ぜひともお試しあれ！



「」当地クイズ

すっかり定番になりましたご当地クイズです。事務局でも次はどの県にしようかワイワイ話しながら作成しております。豪華景品を目指してチャレンジ!



今回は「兵庫県」に関する問題です。

問題1「名物」

淡路島の特産品でカレーや肉じゃがに欠かせない野菜は○○ねぎ?

問題2「方言」

次の言葉を標準語に直してください。「今日のおかずはかしわがぎようさん入つてるなあ」

問題3「地名」

次の地名の読み方をひらがなで教えてください。

- ① 神戸市垂水区
- ② 西宮市夙川
- ③ 宝塚市清荒神

問題4「名所」

明石市を縦断している日本標準時子午線は東経何度?

問題5「マメ知識」

神戸市中央区にある国道174号線は日本一距離が短い国道である○か×か?



以上、兵庫県に関するクイズでした。全問正解された方には抽選で豪華景品をご用意しておりますのでご参加ください!

【応募方法】締切り:平成23年3月末日

50	7000971
岡山市北区野田4丁目14番12号	
近田ビル1階	
(宗) 円蔵院太陽の会	
岡山事務局	
クイズ係	
行	

・第1問の答え	く
・第5問の答え	
・今回の面白かった記事	
・掲載を希望する記事	
・ご意見ご感想	
〒 住所	
電話番号	
会員番号	
氏名	年齢

79号・80号の解答と当選者の発表

沢山のご応募ありがとうございます。

79号の解答: 問題1 牡蠣(かき) 問題2 ①うるさい・こわい(いびせじ) ②トゲがささったそびらがたち 問題3 ①へさか(東区戸坂) ②みつぎちよう(尾道市御調町) ③(こ)もり(府中町鹿籠)

問題4 厳島神社(いづくしまじんじや) 問題5 ○

80号の解答: 問題1 黒(黒豚) 問題2 ①ほどほど(げ) ②黒板消し(ラーフル) 問題3 うどん(たに(鹿児島市宇都谷) ② つづみ(かわ(鹿児島市漱川) ③ かもめ(西之表市鴨女) 問題4 屋久杉 問題5 ○

当選者の発表
79号の当選者: 広島市 船井様、広島市 田中様、福山市 石本様、大阪市 武井様、西之表市 田中様

80号の当選者: 松山市 工藤様、神戸市 宮下様、鹿児島市 大井様、岡山市 藤田様、福山市 高橋様

以上、各5名様のご当選おめでとうございます! 当選者の方には電気でお湯が沸かせる電気ケトルをお送りいたしました。